

alkcare

Jaar verslag 2020



Inhoud



- Voorwoord Raad van Bestuur
- Profiel Alkcare
- Kernactiviteiten
- Bestuur, toezicht en medezeggenschap
- Algemeen beleid
- Onze kernwaarden
- Algemeen beleid verslagjaar
- Maatschappelijk verantwoord ondernemen
- Risicoparagraaf
- Toekomstparagraaf
- Bedrijfsvoering, financieel beleid, kwaliteitsbeleid

Voorwoord



Hans van Petten

bestuurder Alkcare

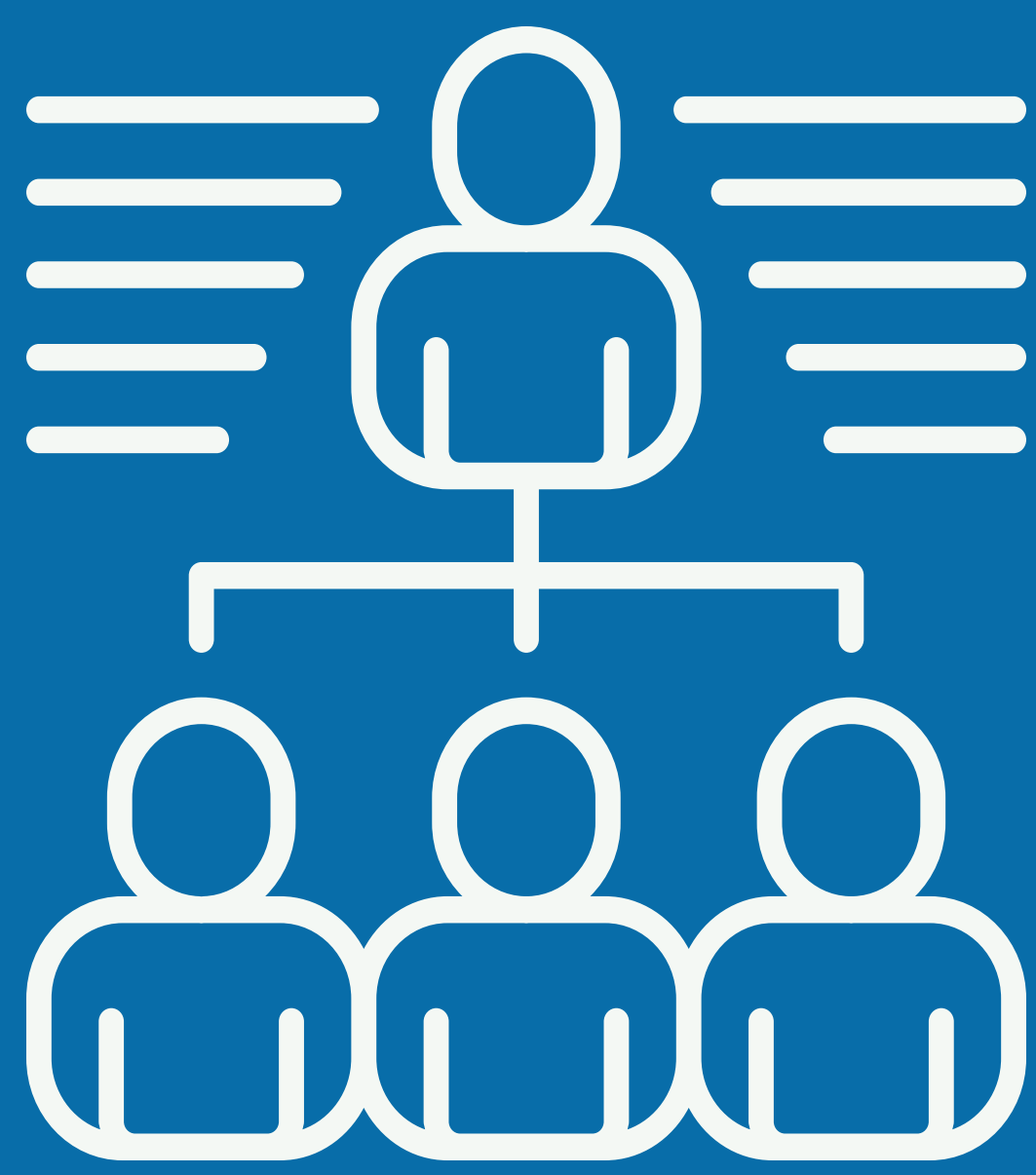
Met genoegen presenteert de Raad van Bestuur het jaarverslag 2020 van stichting Alkcare.

Alkcare kijkt terug op een bijzonder jaar. De uitbraak van het COVID-19 virus in de eerste maanden van 2020, en de daaropvolgende pakket van maatregelen heeft veel invloed gehad op het in gang zetten van de doorontwikkeling van het kwaliteitsbeleid, de implementatie van het kwaliteitskader en de ontwikkeling van een strategisch vastgoedplan. Er is veel tijd besteed aan de dagelijkse gang van zaken en aan het buiten de deur houden van het Corona virus. Intern werd er een crisisteam opgetuigd en extern werkten alle zorgpartijen in Noord-Holland Noord en Noord-Kennemerland met elkaar samen vanuit het Regionaal Overleg Acute Zorgketen (ROAZ).

Een moeilijk moment was het om in beide huizen een volledige lockdown af te kondigen. [\[meer lezen\]](#)



Profiel Alkcare



Alkcare wordt geleid door een eenhoofdige Raad van Bestuur die verantwoording aflegt aan de Raad van Toezicht.



De Raad van bestuur (Bestuurder) vormt samen met de locatiemanagers, de manager facilitaire dienst, de HR adviseur en de bestuurssecretaris het Managementteam (MT) van de organisatie.



Het organogram kan [hier](#) worden bekeken.



**Stichting Alkcare heeft twee zorgcentra in eigendom;
de Oldeburgh en't Rekerheem.**

**Naast onze locaties zijn we met onze dagbesteding
actief in Zonnehof in Koedijk, Torenburght en Binnenhof
in Oudorp en in Alkmaar-Noord leveren wij thuiszorg en
hulp bij het huishouden.**

Kernactiviteiten



verpleging verzorging thuiszorg



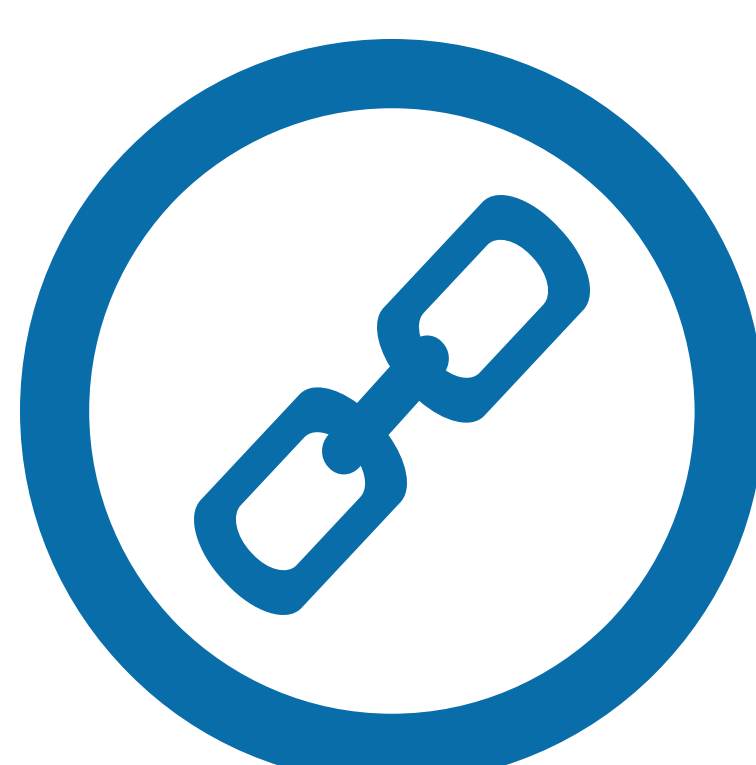
dagopvang welzijnsactiviteiten



intramurale en extramurale
huishoudelijke ondersteuning



Het werkgebied richt zich op
bewoners van Alkmaar Noord.



Alkcare is aangesloten bij de
branchevereniging Actiz, Wijkleercentrum,
Netwerk Dementie en Palliatief Netwerk.



Alkcare werkt samen met Magenta, Geriant,
Wonen plus en het Horizon college.



Bestuur, toezicht en medezeggenschap

NORMEN VOOR GOED BESTUUR

De Raad van Toezicht past de principes van de Governance Code Zorg 2017 toe.



De Raad van Toezicht van de Stichting Alkcare ziet erop toe dat de bestuurder ervoor zorgt dat de Stichting Alkcare met deskundig en gemotiveerd personeel en vanuit de specifieke vraag van elke cliënt, kwalitatief hoogwaardige en financieel verantwoorde zorg-, hulp- en dienstverlening biedt.



RAAD VAN BESTUUR:

Dhr. H. van Petten



MANAGEMENT TEAM:

Dhr. M. Prinsen	locatiemanager
Mw. J. Engwerda	locatiemanager
Mw. T. van Duijn	manager facilitaire dienst
Mw. M. Meijer	hr adviseur a.i.
Mw. K. Haker	bestuurssecretaris



RAAD VAN TOEZICHT

Dhr. W.H. van Heuvel
Dhr. K.A.J.E. Kirpensteijn
Mw. I.P.M. van der Meer
Mw. J. Streefland
Mw. C.H.M. van Groningen



RAAD VAN TOEZICHT

Het overzicht van de vergaderonderwerpen kan [hier](#) worden bekeken

CLIENTENRAAD

Het overzicht van de vergaderonderwerpen kan [hier](#) worden bekeken.

ONDERNEMINGSRAAD

Het overzicht van de vergaderonderwerpen kan [hier](#) worden bekeken.

Algemeen beleid

Meerjarenbeleid

In september 2020 is het MT net voor de tweede Corona golf en daarbij behorende maatregelen bijeengewees. De missie, visie, kernwaarden, strategie en ambities zijn toen voor 2021 en verder vastgesteld. De missie, visie en kernwaarden, die eind 2019 vastgesteld waren, zijn tijdens deze tweedaagse aangescherpt en daarna besproken met het beleidsteam, de RvT en de OR van Alkcare.

Eind 2020 zijn ze vastgelegd in het Kwaliteitsjaarplan 2021. Tijdens dezelfde tweedaagse is een longlist gemaakt van alle projecten en is er een prioritering gemaakt voor 2021 weergegeven in het Kwaliteitskader van het Kwaliteitsjaarplan 2021.



Door de vergrijzing zal de vraag naar zware zorg toenemen. Onze huidige capaciteit is voor deze vraag onvoldoende. De behoefte van ouderen is om zolang mogelijk thuis te blijven wonen.



We leveren kleinschalige, persoonsgerichte ouderenzorg en ondersteuning thuis en op onze locaties.



- Zal Alkcare zijn huidige intramurale capaciteit behouden en waar mogelijk uitbreiden. Daarbij zal Alkcare zich gaan richten op complexe, intramurale zorg, met name PG in de laatste fase.
- Zal Alkcare zich in de thuissituatie van cliënten richten op de toenemende zorgvraag en op de meer complexere zorg en ondersteuning.
- Zal Alkcare dit doen met samenwerkingspartners met behoud van de regierol.
- Zal Alkcare hierbij gebruik maken van beschikbare innovaties en technologieën.



Behouden we onze intramurale capaciteit en groeien waar mogelijk.

Wordt de organisatie toegerust op de meer complexe zorg en ondersteuning.

Blijven we een eigen, veilige en prettige woonomgeving bieden.

Bieden we een goed aansluitend zorgaanbod en ondersteuning bij de cliënten thuis.

**Koers op
de
toekomst
geeft zin
aan het
beleid.**

ONZE KERNWAARDEN

De kernwaarden van Alkcare geven aan waar we voor staan, wat ons verbindt, waar we in geloven en wat essentieel is in onze houding en ons gedrag. De kernwaarden van Alkcare zijn:



gastvrij

Alkcare is voornemens de meest gastvrije organisatie van Noord Holland te worden.

Bewoners voelen zich welkom en thuis met behoud van eigen regie. Dit geldt ook voor al onze andere cliënten van Alkcare, medewerkers en vrijwilligers. En ook hun gasten voelen zich welkom.



realistisch

Wat ons drijft is een combinatie van compassie en realisme. De realiteit van "het eerlijke verhaal" is onze drijfveer om het onze bewoners en cliënten zo aangenaam mogelijk te maken.



liefdevol

Wij houden van mensen en handelen daarnaar.

Dat is ook het belangrijkste dat we verwachten van onze medewerkers en vrijwilligers.



professioneel

Wij zijn ons bewust van onze verantwoordelijkheid en onze eigen professionele ontwikkeling. We beschikken over alle benodigde kennis en bevoegdheden die nodig zijn om onze zorg en diensten te kunnen verlenen. We leren van onze fouten en spreken elkaar aan en staan open voor vernieuwing. Goede samenwerking is vanzelfsprekend en is onze gezamenlijke verantwoordelijkheid. Zowel intern, multidisciplinair als met onze samenwerkingspartners. Als we iets afspreken doen we het ook!



strategie

Wij worden de beste en meest gastvrije ouderenzorgaanbieder van Noord Holland.

Wij worden de beste zorgwerkgever van Noord Holland.

Wij zijn financieel gezond.

ambities

Behoud van capaciteit en groei van ons aanbod.

Toerusten op meer complexere zorg.

De organisatie is gastvrij.

Optimaliseren van de bedrijfsvoering.

We zijn duurzaam.

Innovatie en technologie is geborgd als proces in de organisatie.

besturingsfilosofie

De besturingsfilosofie van Alkcare is in de basis eenvoudig. Bij Alkcare gaat het om tevreden bewoners/cliënten, tevreden medewerkers en vrijwilligers en een gezonde bedrijfsvoering. Elk initiatief wordt getoetst aan deze drie uitgangspunten. Onze belangrijkste controle vraag daarbij is: "Wat wordt mw. Jansen hier beter van?"

leiderschap

- Open en actiegericht vanuit de gezamenlijke visie
- Langetermijngerichtheid, bewust bouwen aan de toekomst
- Ruimte en vertrouwen geven
- Vanuit een gelijkwaardige dialoog



Meer informatie over de besturingsfilosofie kan [hier](#) worden bekeken.

SAMEN

STERK

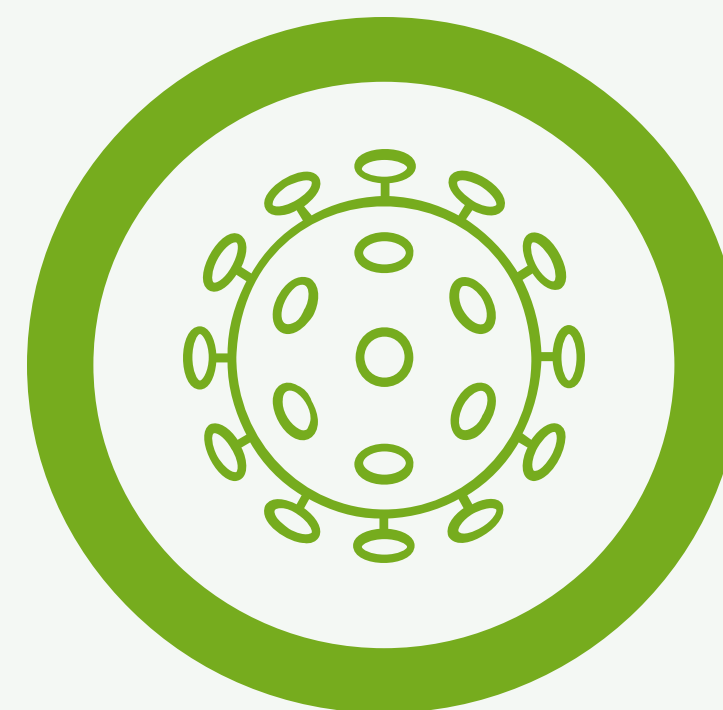


Algemeen beleid verslagjaar

Alkcare is een stabiele organisatie, financieel gezond en heeft over het algemeen een goede waardering door bewoners, cliënten en medewerkers.



BELANGRIJKE BELEIDSTHEMA'S



Het anticiperen op het COVID-19 virus en het maken van beleid daaromtrent.



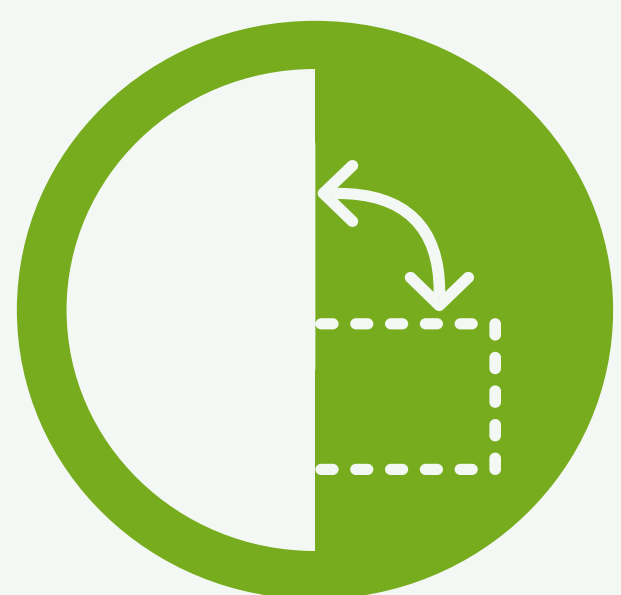
De aanscherping van de Missie, Visie, Kernwaarden en het vaststellen van de strategie en de ambities van Alkcare voor 2021 en verder



Het prioriteren van de projecten voor 2021 en verder



Toenemende zorgzwaarte



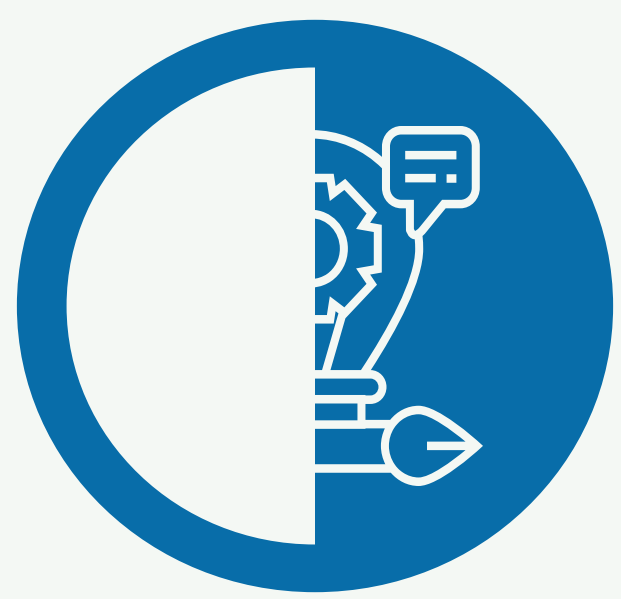
Transitie naar Zorg met Behandeling



Samenwerking met Magenta op de VPU



Strategisch vastgoedbeleid en ontwikkeling Lange Termijn Huisvestingsplan (LTHP)



Inzet van extra kwaliteitsmiddelen



Professionaliseren en doorontwikkelen van ondersteunende processen



Maatschappelijk verantwoord ondernemen

Wijkleercentrum

Alkcare werkt samen met stichting NIKO en het Horizon College aan de doorontwikkeling van twee Wijkleerbedrijven. Een Wijkleerbedrijf in Alkmaar-Noord (Alkcare) en een Wijkleerbedrijf in Alkmaar Zuid (NIKO). Gezamenlijk worden jaarlijks ruim 40 leerlingen opgeleid.

Proud partner

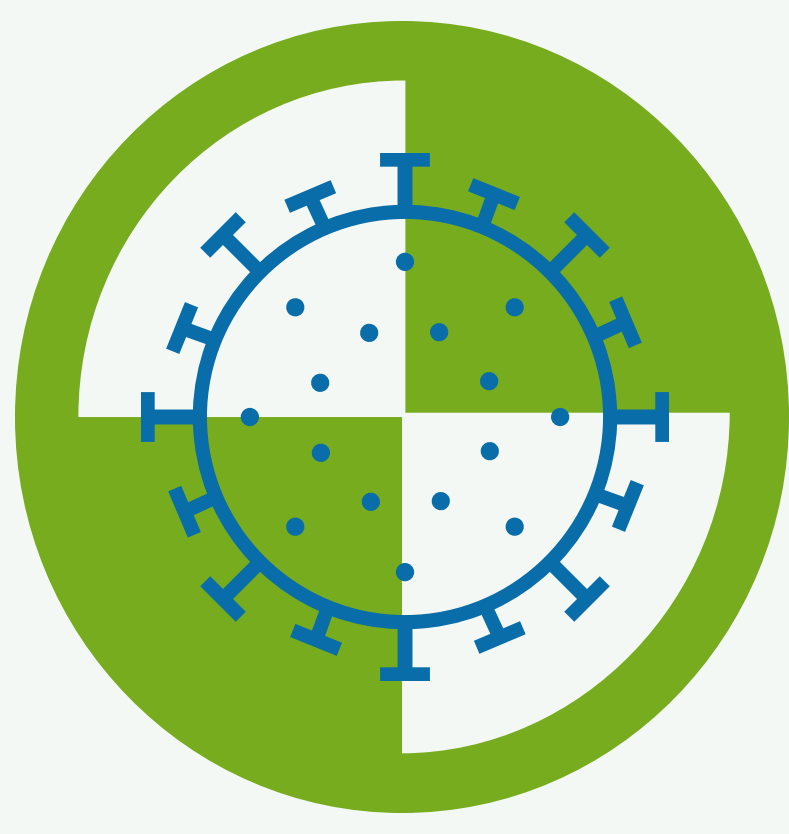
Via het MVO (Maatschappelijk Verantwoord Ondernemen, Noord Holland-Noord) heeft Alkcare het keurmerkschild "proud partner" in ontvangst mogen nemen.

Ondernemen met het hart en ziel

- 5% van het personeelsbestand bestaat uit medewerkers met een arbeidshandicap of komen uit een uitkeringssituatie of;
- Het afnemen van verschillende diensten bij een van de Leerwerkbedrijven in de regio (ProBedrijven, De Bolder, WerkSaam of WNK) (denk bijvoorbeeld aan schoonmaak, catering, groenonderhoud, business post of reproducties), of
- Uitbesteden van werk aan WerkgeversServicepunt Noord-Holland Noord (denk bijvoorbeeld aan in-, om- of verpakkingswerkzaamheden).



Risicoparagraaf



coronacrisis

Begin 2020 is in Nederland het coronavirus uitgebroken. Deze crisis heeft impact gehad op Stichting Alkcare. Naast uitdagingen op het gebied van de continuïteit en kwaliteit van zorg heeft de crisis uiteindelijk niet tot financiële onzekerheid voor Stichting Alkcare geleid mede omdat in de loop van 2020 duidelijk geworden is dat een groot deel van de Corona gerelateerde kosten vergoed werden.



besmettingen

Ook bij Stichting Alkcare is er sprake geweest van besmetting van de cliënten en zorgprofessionals. Deze besmettingen hebben geleid tot een hoger ziekteverzuim dan normaal. De uitbraak heeft bij Stichting Alkcare zijn impact gehad op het aantal verblijfsdagen en geleverde (extramurale) zorg aan cliënten.



liquiditeit

Bovengenoemde afname van de geleverde zorg aan cliënten en inzet van extra personeel (PNIL) heeft mede door vergoeding van de Corona gerelateerde kosten geen echt negatief effect gehad op de cashflow/liquiditeit van Stichting Alkcare. Op basis van de huidige liquiditeitspositie en meerjarenprognose is hiervan momenteel geen sprake. De Raad van Bestuur van Stichting Alkcare heeft geconstateerd dat, mede dankzij de ondersteunende maatregelen, de Corona-uitbraak maar beperkt materiële invloed heeft gehad op de continuïteit van Stichting Alkcare en de jaarrekening 2020.



Toekomstparagraaf

Het belangrijkste uitgangspunt voor de toekomst van Alkcare is dat zij een zelfstandige, gezonde organisatie blijft met een hoge waardering van bewoners, cliënten, mantelzorgers en medewerkers. Een fijne en veilige plek om te wonen. Een betrouwbare, betrokken en warme organisatie om zorg van te ontvangen. Een mooie organisatie om bij te werken en waar je trots op kunt zijn. Alkcare zoekt nadrukkelijk de samenwerking en onderlinge verbinding, binnen de organisatie en met netwerkpartners.



Behoud van capaciteit en groei van ons aanbod.

belangrijke thema's



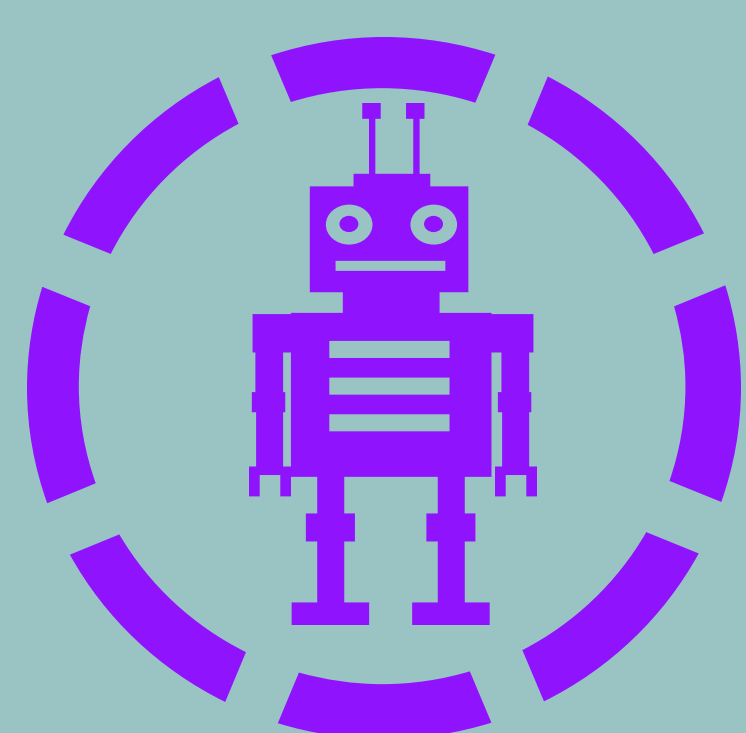
De organisatie toerusten op meer complexere zorg.



De organisatie is gastvrij.



Het optimaliseren van de bedrijfsvoering.



Innovatie en technologie zijn geborgd als proces in de organisatie.

www.alkcare.nl



Meer informatie over de toekomstparagraaf kan [hier](#) worden bekeken

Bedrijfsvoering, financieel beleid, kwaliteitsbeleid

BEDRIJFSVOERING



Binnen Alkcare zijn interne en externe beheersings- en controlesystemen voorhanden om risico's te beheersen.

FINANCIËEL BELEID



Het financiële beleid is integraal onderdeel van de totale besturing van de organisatie. Dat is zichtbaar bij de vormgeving van de planning- en controlcyclus en het verzorgen van het managementinformatie.

Het beleid is gericht op een gezonde exploitatie en behoud van voldoende reserves voor de komende jaren om o.a. te kunnen blijven voldoen aan door de financiers gestelde eisen m.b.t. financieringen en op grond van verwachte investeringen mede in relatie tot veranderende wet- en regelgeving.

KWALITEITSBELEID



Ons kwaliteitsbeleid bestaat uit diverse onderdelen, vastgelegd in een kwaliteitshandboek.

Er wordt met de PDCA cyclus gewerkt (Plan Do Check Act). Processen en plannen zijn beschreven, resultaten worden geanalyseerd, verbeterplannen opgesteld en vervolgens geëvalueerd. Evaluatie kan zowel een interne- als externe evaluatie zijn.



Meer informatie over bedrijfsvoering, financieel beleid en kwaliteitsbeleid kan [hier](#) worden bekeken.






alkcare

Jaar
verslag
2020

Stichting Alkcare
Herenweg 91
1829 AC Alkmaar

 072-5191655

 info@alkcare.nl

 www.alkcare.nl